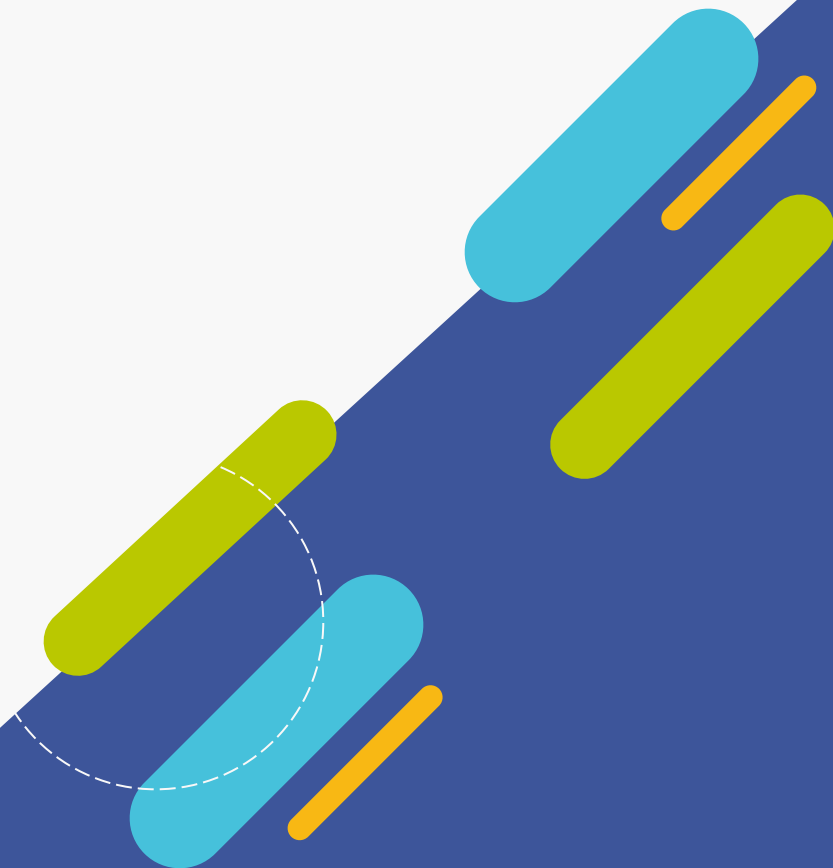




ENGAGÉ POUR LE FUTUR

RAPPORT SEMESTRIEL

2024



SOMMAIRE

01

**PRÉSENTATION DU
GROUPE COFIDUR**

02

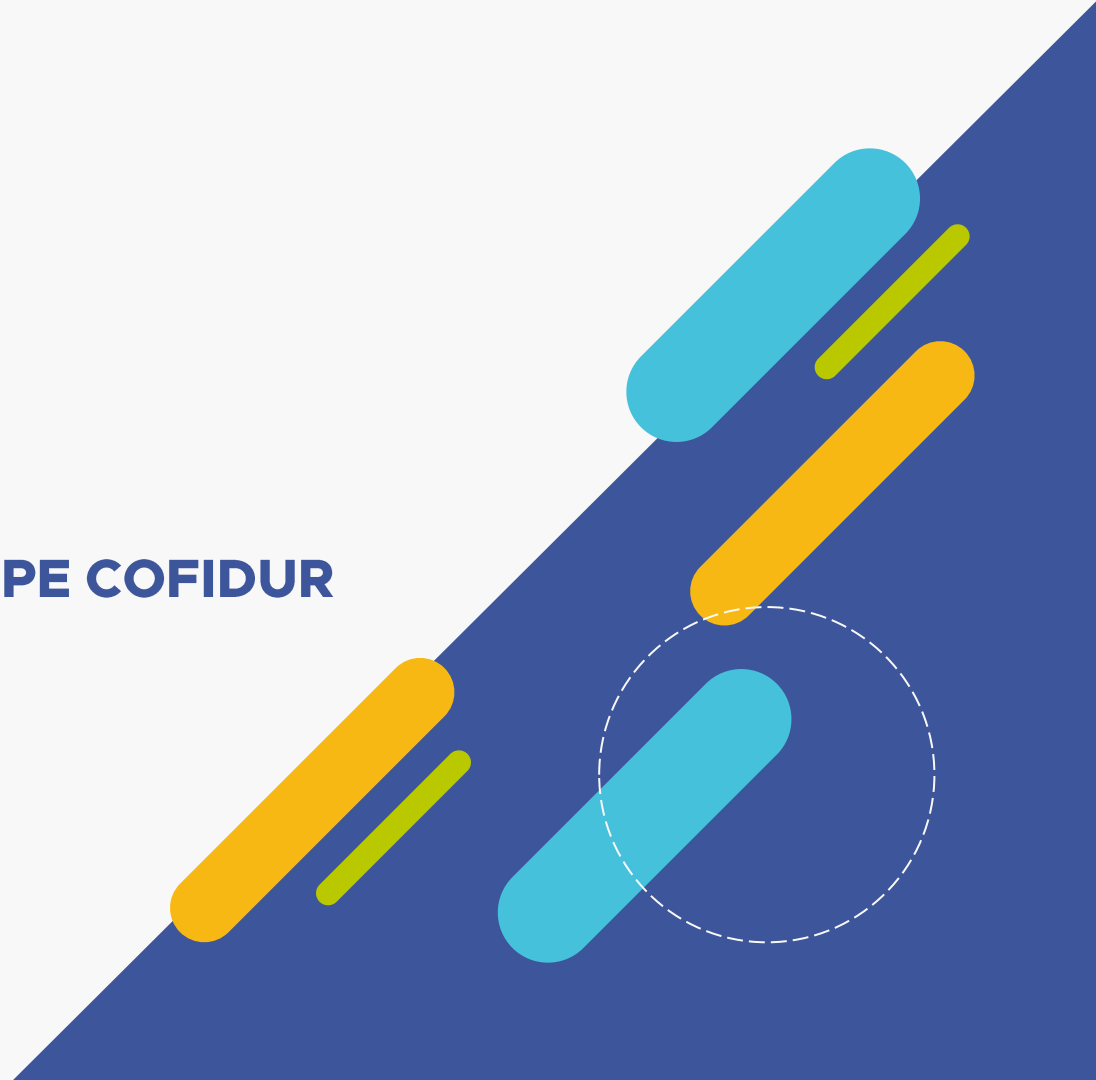
**RÉSULTATS DU 1^{er}
SEMESTRE 2024**

03

**PERSPECTIVES SECOND
SEMESTRE 2024**

01

PRÉSENTATION DU GROUPE COFIDUR



Mesdames, Messieurs, Chers Clients, Chers actionnaires,

Dans la continuité de l'année 2023, les gains de nouveaux marchés et l'arrivée de nouveaux clients nous permettent de clore ce semestre avec une nouvelle croissance portée principalement par le secteur aéronautique et militaire. À contrario, dans un contexte où des incertitudes sur les orientations économiques demeurent, d'autres secteurs sont en repli et notamment dans le domaine industriel.

À périmètre identique, l'activité générale du second semestre devrait ainsi se stabiliser et permettre au groupe de poursuivre son plan de développement engagé en 2021.

TRANSFORM, projet de modernisation et d'agrandissement du site de Périgueux est engagé et les premiers travaux ont débuté. Le bâtiment incendié de Laval a été dépollué, nettoyé et le début de la reconstruction est planifié pour ce second semestre.

Au travers de l'ACQUISITION de SEICO réalisée en juillet, le groupe élargit son offre commerciale avec la proposition de nouvelles prestations et renforce ainsi sa position sur un marché toujours aussi concurrentiel.

Nous vous remercions pour votre confiance,

Laurent DUPOIRON
Président Directeur Général



1.2 DESCRIPTION DES ACTIVITÉS DU GROUPE

Le groupe a pour activité la réalisation, l'industrialisation, l'assemblage, le test, l'intégration, la maintenance et toutes les prestations de services associées de sous-ensemble électroniques, micro-électronique professionnel de petites et moyennes séries.

NOS DOMAINES D'ACTIVITÉS :



Aéronautique



Ferroviaire



Militaire



Equipements



Médical



Smart City



Data & Télécoms



Lighting

NOTRE EXPERTISE



CONSEIL



ÉQUIPE INDUSTRIELLE



ANALYSE DESIGN



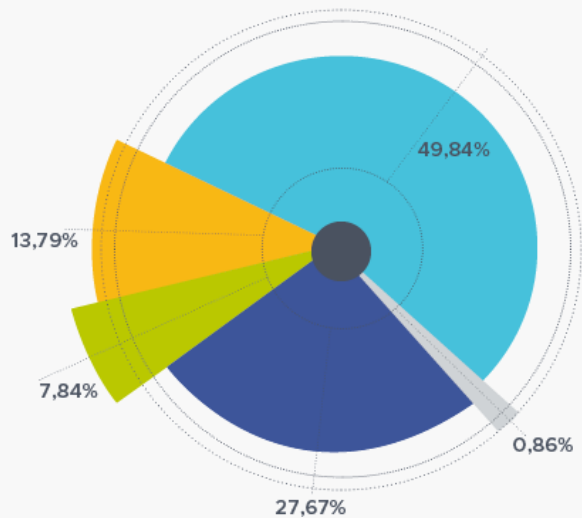
TIME TO MARKET



SUIVI DES RISQUES

1.3 PRÉSENTATION DE L'ACTIONNARIAT AU 30 JUIN 2024

COFIDUR entreprise française majoritairement détenue par les dirigeants avec une vision Long Terme :



Dordogne Mayenne Développement

Public

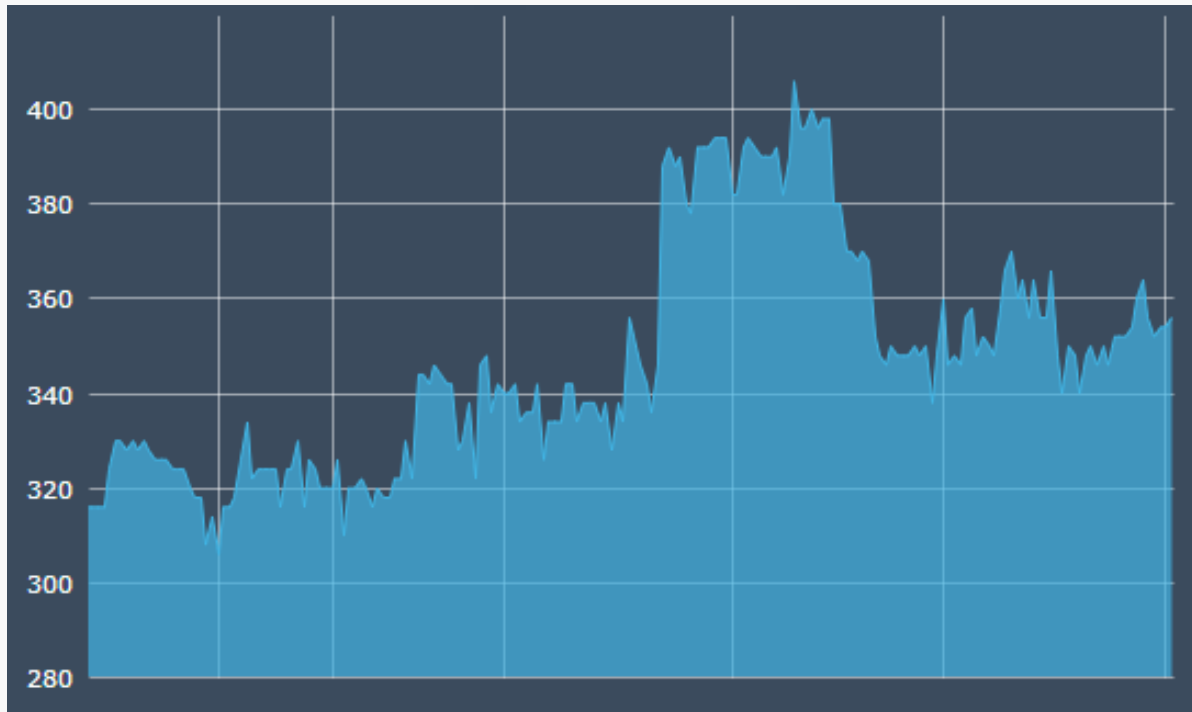
Peter GYLLENHAMMAR

Consortium Famille RABOUTET

Cofidur SA (*auto-détention*)



1.4 COURS DE LA BOURSE SUR UN AN



Les actions menées depuis de nombreuses années ont permis de construire un ensemble industriel pérenne, reconnu et reposant sur une assise financière saine. Dans un contexte industriel mondial en pleine mutation, notre objectif est le développement du groupe dans le respect des intérêts de tous ses secteurs.

Au cœur de nos ambitions, la modernisation pour garantir l'attractivité de notre dispositif, la fidélisation de nos talents et notre capacité à concrétiser d'éventuelles opportunités de croissance sont primordiales.

Le projet AMBITIONS 2025 a été initié, il est la concrétisation de ce changement de direction. Construit sur 4 axes de travail, il définit la feuille de route du Groupe pour les prochaines années.

CROISSANCE



Développement de nos Clients existants
Nouveaux Marchés et Nouveaux Clients
Croissance externe

COMMUNICATION



Accroître notre notoriété
Développer la marque employeur

CONQUETE DIGITALE



Développer l'Usine 4.0
Moderniser nos outils
Digitaliser les processus

CAPITAL HUMAIN



Détecter et développer des
compétences orientées vers
les marchés de demain

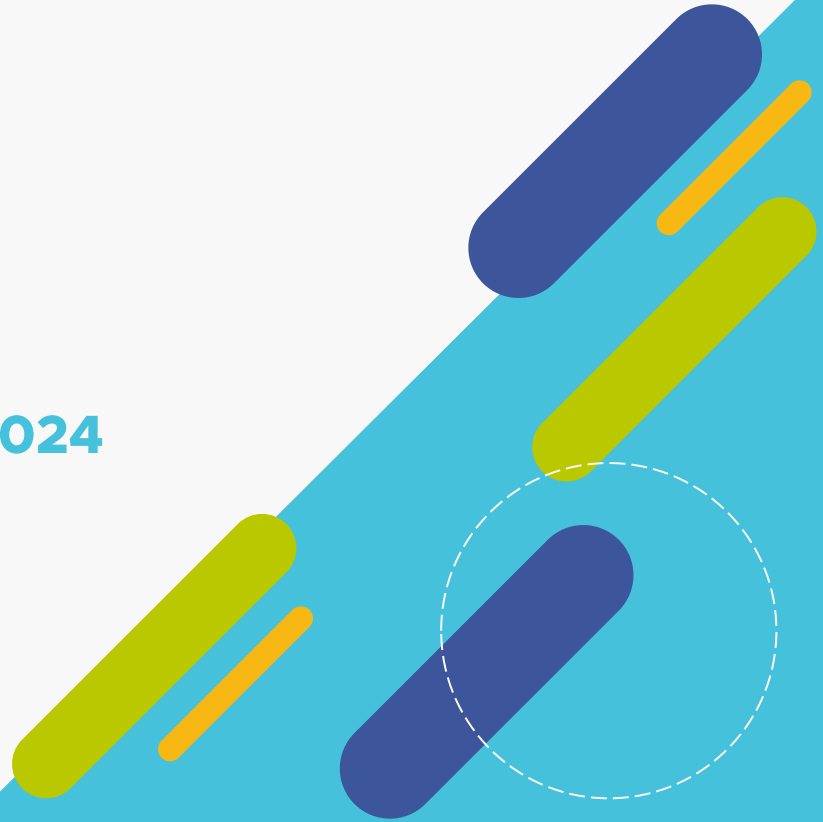
Le premier semestre 2024 se traduit par une augmentation de l'activité par rapport au premier semestre 2023. Les nouvelles affaires, les nouveaux marchés entrent en phase de production.

Le secteur aéronautique, ferroviaire et militaire est en croissance par rapport aux secteurs industriels.

Influencé certainement par de nombreuses incertitudes présentes en France, en Europe et dans le monde, le marché ralenti dans certains secteurs d'activité et des décalages de programmes impactent la croissance imagée fin d'année 2023.

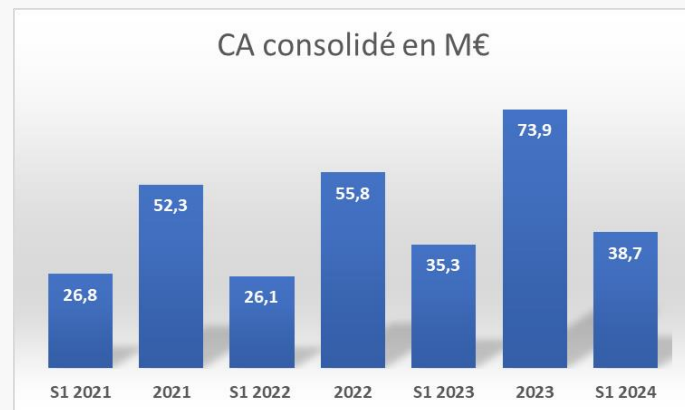
02

RÉSULTATS DU 1^{ER} SEMESTRE 2024



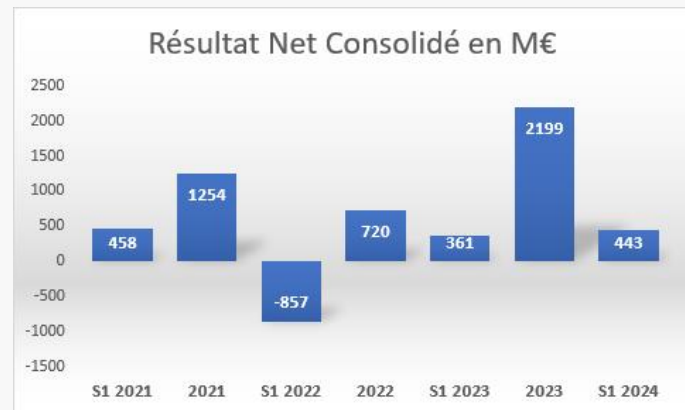
L'ÉVOLUTION DU CHIFFRE D'AFFAIRES CONSOLIDÉ

Le CA consolidé du 1er semestre est en augmentation de 9,72% par rapport à 2023.



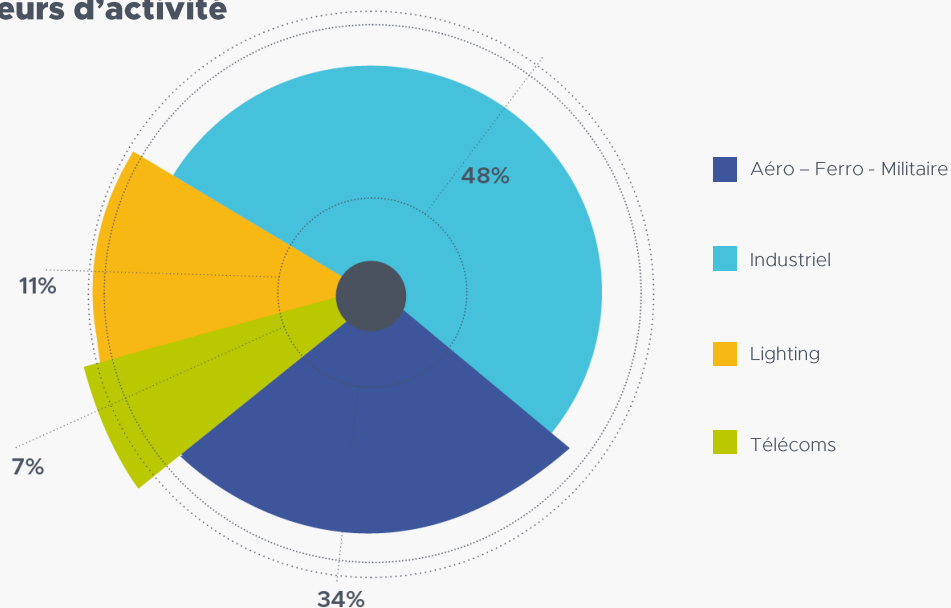
L'ÉVOLUTION DU RÉSULTAT NET CONSOLIDÉ

Le résultat net après IS est stable sur le premier semestre.

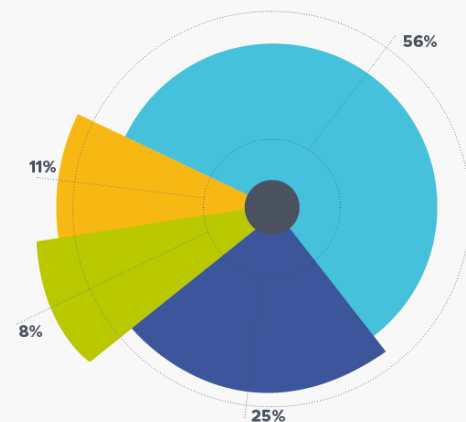


RÉPARTITION DU CHIFFRE D'AFFAIRES DU 1^{ER} SEMESTRE PAR ACTIVITÉ

Secteurs d'activité



Répartition CA 2023



Le secteur aéronautique et militaire est en nette progression alors que plusieurs activités industrielles sont en décroissance.

PRÉAMBULE AUX COMPTES CONSOLIDÉS

Bilan Consolidé Actif	30/06/2024	31/12/2023	30/06/2023
En K€	Valeurs nettes	Valeurs nettes	Valeurs nettes
Immobilisations incorporelles	39	50	53
Immobilisations corporelles	4 581	4 338	3 296
Immobilisations financières	497	555	496
Titres mis en équivalence		0	
Total Actif Immobilisé	5 117	4 943	3 845
Stocks et en-cours	29 030	31 205	33 566
Clients et comptes rattachés	8 718	5 089	15 955
Autres créances et comptes de régularisation	13 396	11 731	10 505
Valeurs mobilières de placement	500	500	
Disponibilités	3 776	5 715	7 334
Total Actif	60 537	59 183	71 205

Bilan Consolidé Passif en K€	30/06/2024	31/12/2023	30/06/2023
Capital	2 707	2 707	2 707
Primes liées au capital	1 375	1 375	1 375
Réserves	22 995	21 565	21 563
Résultat de l'exercice	443	2 199	361
Autres	-100	-84	-84
Total Capitaux Propres	27 420	27 762	25 922
Provisions	2 278	2 421	1 932
Emprunts et dettes financières	2 974	3 134	3 211
Fournisseurs et comptes rattachés	13 498	11 870	16 003
Autres dettes et comptes de régularisation	14 367	13 996	24 137
Total Passif	60 537	59 183	71 205

Compte de résultat Consolidé	Exercice 2024.06	Exercice 2023.12	Exercice 2023.06
Chiffre d'affaires	38 740	73 907	35 309
Autres produits d'exploitation	-266	3 980	2 700
Achats consommés	-23 878	-46 659	-23 250
Charges de personnel	-7 856	-14 916	-7 224
Charges externes	-5 383	-11 353	-5 909
Autres charges d'exploitation	-12	-412	-249
Impôts et taxes	-441	-852	-447
Variations nettes des amortissements et des dépréciations	-238	-1 797	-511
Résultat d'exploitation	666	1 898	419
Charges et produits financiers	-40	-167	-43
Résultat courant des sociétés intégrées	626	1 731	376
Charges et produits exceptionnels	-13	1 238	1
Impôt sur les bénéfices	-170	-770	-15
Résultat net des entreprises intégrées	443	2 199	362
Résultat net de l'ensemble consolidé	443	2 199	362
Intérêts minoritaires			0
Résultat net (part du groupe)	443	2 199	362
Résultat par action	11,45	56,86	9,36

2.5 TABLEAU DE VARIATION DES CAPITAUX PROPRES

Variation des capitaux Propres en K€	Capital	Primes liées au capital	Réserves	Résultat de l'exercice	Titres d'auto-contrôle	Capitaux propres Part du groupe
Situation à l'ouverture de l'exercice 2023.12	2 707	1 375	21 422	720	-84	26 140
Affectation du résultat de l'exercice N-1			720	-720		0
Dividendes versés			-577			-577
Augmentation de capital						
Variation de l'auto-contrôle						0
Part du groupe dans le résultat				2 199		2 199
Autres mouvements						
Situation à la clôture de l'exercice 2023.12	2 707	1 375	21 565	2 199	-84	27 762
Situation à l'ouverture de l'exercice 2024.06	2 707	1 375	21 565	2 199	-84	27 762
Affectation du résultat de l'exercice N-1			2 199	-2 199		0
Dividendes versés			-768			-768
Augmentation de capital						
Variation de l'auto-contrôle					-16	-16
Part du groupe dans le résultat				443		443
Autres mouvements						
Situation à la clôture de l'exercice 2024.06	2 707	1 375	22 996	443	-100	27 421

2.6 TABLEAU DE FLUX DE TRÉSORERIE NETTE

Tableau de Flux de Trésorerie Consolidé	Exercice 2024.06	Exercice 2023.12	Exercice 2023.06
Résultat net total des sociétés consolidées	443	2 199	362
Elimination des amortissements et provisions	310	1 381	510
Elimination de la variation des impôts différés	67	75	15
Elimination des plus ou moins values de cession		1	
Total marge brute d'autofinancement	820	3 656	887
Dividendes reçus des mises en équivalence			
Variation des stocks liée à l'activité	2 123	-4 289	-6 651
Variation des créances clients liées à l'activité	-5 311	-5 392	-14 972
Variation des dettes fournisseurs liées à l'activité	1 999	3 465	17 740
Flux net généré par (affecté à) l'activité	-369	-2 560	-2 996
Acquisition d'immobilisations	-684	-2 458	-1 195
Cession d'immobilisations	58	0	216
Variation nette des placements court terme		0	0
Total flux net provenant des (affecté aux) investissements	-626	-2 458	-979
Dividendes versés par la société mère	-768	-576	-578
Subventions d'investissements reçues			
Emissions d'emprunts	600	600	
Remboursements d'emprunts	-759	-1 329	-654
Cession (acq.) nette actions propres	-17	0	
Total flux net provenant du (affecté au) financement	-944	-1 305	-1 232
Variation de trésorerie	-1 939	-6 323	-5 207
Trésorerie d'ouverture	6 212	12 535	12 535
Trésorerie de clôture	4 273	6 212	7 328

RÉFÉRENTIEL COMPTABLE

Les comptes consolidés de l'exercice clos le 30 juin 2024 ont été établis conformément à la réglementation en vigueur résultant de l'application du règlement ANC 2020-01 des comptes consolidés du 6 mars 2020.

Les conventions générales comptables ont été appliquées dans le respect du principe de prudence, conformément aux hypothèses de base : continuité d'exploitation, permanence des méthodes comptables d'un exercice à l'autre, indépendance des exercices, conformément aux règles générales d'établissement et de présentation des comptes consolidés.

PÉRIMÈTRE DE CONSOLIDATION

en %	Ouverture Méthode intégration	Taux d'intégration	Taux de contrôle	Taux d'intérêt	Clôture Méthode intégration	Taux d'intégration	Taux de contrôle	Taux d'intérêt
Cofidur ems	Globale	100 %	100 %	100 %	Globale	100 %	100 %	100 %
Cofidur sa	Globale	100 %	100 %	100 %	Globale	100 %	100 %	100 %

LES FACTEURS DE RISQUES

RISQUES DE MARCHÉS

- Le groupe n'est exposé à aucun risque significatif lié aux marchés financiers.
- L'endettement bancaire concerne exclusivement les filiales et ne présente pas, à notre connaissance de risque particulier.
- Les emprunts à taux variables sont négligeables et n'exposent pas le groupe en cas de fortes variations.

RISQUE DE CHANGE

Compte tenu des variations du cours du dollar, le groupe a pris des engagements de couverture pour l'exercice 2023 pour un montant de 3.1M\$.

RISQUES MÉTIER

Les activités du groupe comportent les risques majeurs qui pourraient limiter la croissance prévue dans le plan AMBITIONS 2025 :

- La forte concurrence des productions électroniques toujours présente et accentuée par la volonté de diversification de certains acteurs dans les secteurs en baisse comme l'aéronautique ou l'automobile,
- Certaines difficultés d'approvisionnement des composants électroniques et de matière première restent toujours présentes
Dans un marché mondial, les différents conflits en cours, choix politiques, peuvent avoir des répercussions sur les échanges commerciaux
- La difficulté de recrutement couvre la majorité des services de l'entreprise.

RISQUES LIÉS À LA CRISE DE L'ÉNERGIE

La hausse du prix de l'Énergie sur l'exercice 2023 a impacté la rentabilité du Groupe. Pour pallier ce risque et le limiter dans les temps, 2 projets d'installation de centrales photovoltaïques ont été initiés sur les 2 sites de production de Laval et Périgueux. Les ombrières sur le site de Périgueux ont été raccordées, La fin des travaux est prévue pour l'exercice 2024.

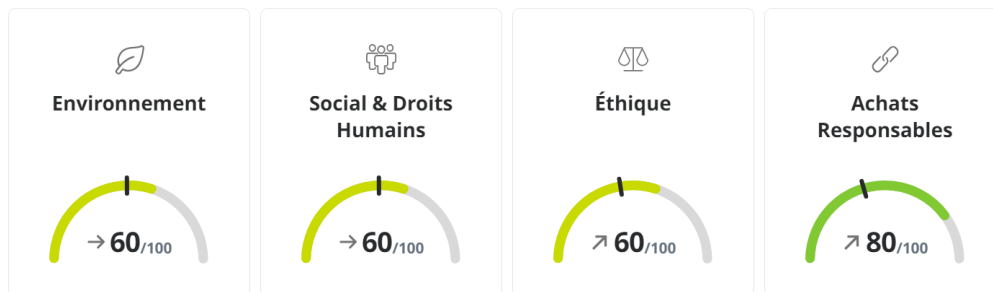
ECOVADIS



Nous avons réalisé des avancées notables dans notre engagement en matière de RSE, en particulier grâce à l'adoption de nouvelles pratiques.

Comparé à l'année précédente, notre score a augmenté de 7 points.

D'ici 2025, nous prévoyons de continuer à progresser grâce à nos efforts soutenus et à notre engagement collectif.



2.9 CERTIFICATIONS ET NOUVEAUX MARCHÉS

Le groupe a renouvelé l'ensemble de ses certifications sur l'année 2023/2024, à la date du présent document, la liste des certifications du Groupe est la suivante :



* L'audit du site de Périgueux est planifié pour le second semestre 2024

2.10 POLITIQUE SOCIALE

Au 30 juin 2024, le groupe COFIDUR est composé de 381 collaborateurs soit 19 de plus qu'en 2023 et emploie 27 intérimaires. Répartis sur les 2 sites de production en France.



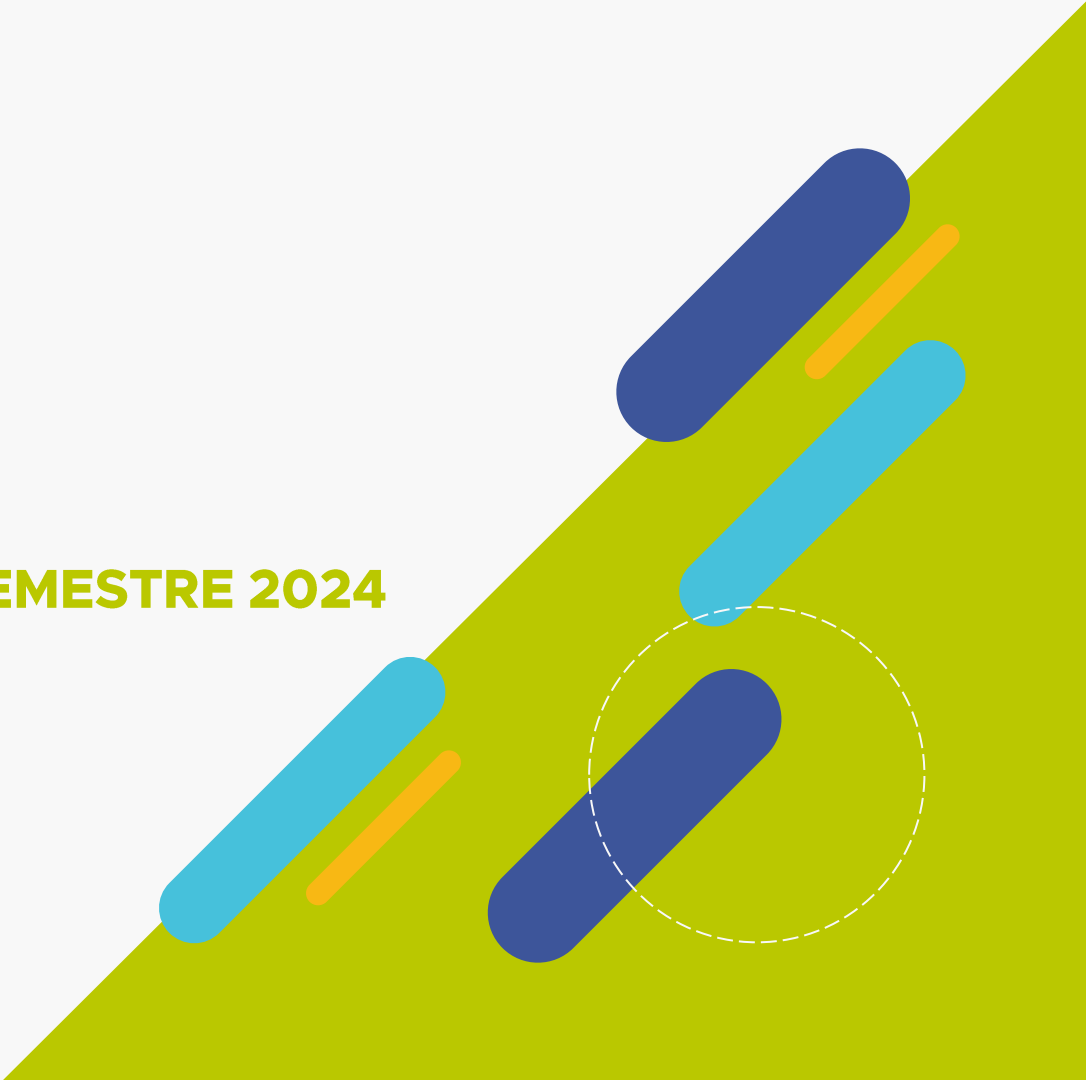
LAVAL - 30 000 m²



PÉRIGUEUX - 8 000 m²

03

PERSPECTIVES SECOND SEMESTRE 2024



3.1 NIVEAU D'ACTIVITÉ

Le niveau d'activité du deuxième semestre va rester sur la même tendance que celui du premier semestre 2024. Comme évoqué précédemment, certains secteurs d'activité connaissent un ralentissement qui risque de freiner la croissance initiée au premier semestre.

Le Groupe à travers l'acquisition de la société SEICO réalisée en juillet 2024 va enrichir son offre commerciale et poursuivre son développement.

Le renforcement du Groupe va permettre d'atteindre une taille suffisante pour rivaliser sur le marché face à une concurrence toujours plus mondiale et féroce.

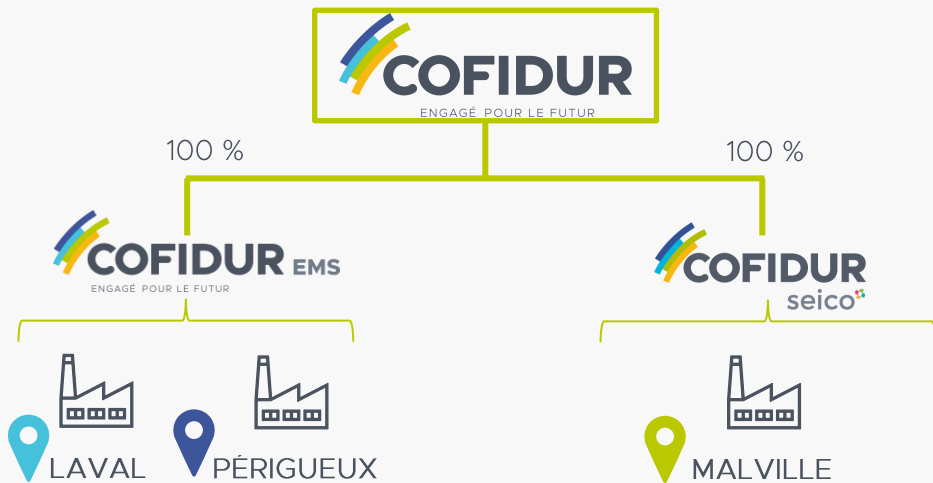
Les actions de relocalisation industrielle sont longues, mais elles se poursuivront dans les mois à venir. La compétitivité reste un élément essentiel face à une concurrence mondiale.

COFIDUR ACQUIERT SEICO ET DÉVOILE SA NOUVELLE IDENTITÉ VISUELLE

EN SAVOIR PLUS



3.2 EVOLUTION ORGANISATION DU GROUPE



+ une solution best-cost à Tunis (*TUNISIE*).



CHIFFRES CLÈS DE 2023

15,9

M€ de CA

En progression de 13%

90

EMPLOYÉS EN CDI

4 nouveaux recrutements

150

CLIENTS ACTIFS

Dont 20 nouveaux prospects

350

K PRODUITS/AN

Spécialiste de la petite et moyenne série

1

SITE DE FABRICATION

Made in France, à proximité de Nantes

350

OF / MOIS

Objectif : Agilité !

CE QUE SEICO APPORTE À COFIDUR

1 L'agilité de son organisation

2 Sa capacité à fabriquer rapidement des petites / moyennes séries et des prototypes

3 Son service en conception et réalisation de bancs de tests / outillages

4 Son bureau d'étude et d'assistance technique

CE QUE COFIDUR APPORTE À SEICO

1

La robustesse de ses process techniques et qualité

2

Sa dimension commerciale européenne

3

Sa capacité d'achats

4

Sa capacité d'investissements

3.4 ENGAGEMENTS ÉNERGÉTIQUE DU GROUPE



Le groupe a réalisé 3 000m² d'ombrières photovoltaïques sur le site de Périgueux. Une partie en autoconsommation et une autre en revente d'énergie, les premiers kWh ont été produits.



Le groupe a fait installer des bornes de recharge sur le site de Laval, désormais, les visiteurs et collaborateurs ont la possibilité de recharger leur véhicule facilement. Cette initiative s'inscrit dans notre engagement envers la durabilité et l'innovation.



Le projet vise à améliorer l'attractivité et l'efficacité énergétique par le remplacement des façades et l'installation de panneaux photovoltaïques. Il inclut aussi le réaménagement des locaux administratifs, la réfection des sols et plafonds, et l'ajout de la climatisation pour améliorer la qualité de vie au travail. Enfin, il prévoit l'extension de l'usine avec un bâtiment de 1000 m² et l'optimisation du flux de production.

3.4 ENGAGEMENTS ÉNERGÉTIQUE DU GROUPE



3.4 ENGAGEMENTS ÉNERGÉTIQUE DU GROUPE







COFIDUR

ENGAGÉ POUR LE FUTUR